

## 令和5年度 事業報告

令和5年度における当センターの事業運営は、第4次中期基本計画に基づき中期的な財政運営とセンター組織の充実を図るため、4つの基本目標【①会員拡大 ②就業機会の拡大 ③安全・適正就業の推進 ④運営組織の活性化】に沿い、公益目的事業の推進に努めました。

本年度は、センターを取り巻く状況は依然厳しさが続くなか、屋内就業現場で新型コロナウイルス感染症による会員の就業自粛がみられたものの、受注件数、契約金額ともに前年度を上回り、概ね堅調に推移しました。併せて、会員の就業環境の向上や、安定した組織運営に取り組みました。

受託事業において、新たな就業場所の確保や受注件数 282 件の増加により、受注件数 3,644 件、就業率 88.2%、契約金額 127,748 千円となり、契約金額で対前年比 5.3% 増となりました。派遣事業では、受注件数で対前年 2 件減の 6 件で、契約金額 22,175 千円、対前年比 0.7% 減となり、コロナ禍前の令和元年度(契約金額 31,989 千円)までには至っていません。

全事業実績としては、受注件数 3,650 件、契約金額 149,923 千円、就業率 94.4% となり、契約金額は 4.3% 増となりました。

会員拡大では、就業機会の拡大や入会説明会の随時開催、既存会員の退会抑制などの取り組みをしてきましたが、会員の高齢化や病気療養等に起因する退会により、会員数は年度当初の 316 名から 28 名減の 288 名となりました。

事業運営において、安定した財源の確保、令和5年10月から導入されたインボイス制度（適格請求書等保存方式）による消費税の納付に対応するため、配分金等単価、受託金額、事務費率、経常経費の見直しを行い、また、賛助会員として22の事業所からご支援をいただく中で、効率的かつ安定的な運営に努めました。

事故防止対策では、草刈り機安全衛生講習会、屋外就業安全対策講習会の実施や飛び石を抑えるチップソーの使用推奨などに取り組みました。また、新たな取り組みとして、会員・事務局のデジタル化に関する事業をスタートさせました。

以下、令和5年度の事業の取り組みの詳細について報告します。

1. 事業実績 ( )内は前年度実績

	受注件数 (件)	会員数 (人)	就業実人員 (人)	就業延人員 (人日)	契約金額 (円)	
公共事業	233 (248)			7,432 (7,657)	33,606,632 (31,836,624)	
一般企業等	826 (725)			16,955 (15,563)	67,463,651 (62,488,212)	
個人家庭	2,585 (2,389)			6,365 (6,115)	26,677,294 (27,054,729)	
小計	3,644 (3,362)			254 (286)	30,752 (29,335)	127,747,577 (121,379,565)
派遣事業	6 (8)			26 (36)	4,674 (4,906)	22,175,498 (22,322,806)
合計	3,650 (3,370)	288 (316)	272 (305)	35,426 (34,241)	149,923,075 (143,702,371)	

就業率 94.4% (96.5%) 契約金額増減率 4.3% (7.2%)

2. 会員拡大

入会説明会を定期開催のほか、随時開催や出張説明会を実施するとともに、退会会員へ再入会案内を行うなど、会員拡大に取り組みました。

- (1) 一会員一人入会勧誘の推進 (紹介制度で16名入会)
- (2) 新入会員入会説明会の開催 (定期9回・随時14回うち出張1回実施)
- (3) 会費優遇制度  
新規会員 34名、夫婦会員 12組、高年齢者等会員 10名
- (4) ホームページ等を活用した会員募集
  - ・ホームページへの求人募集状況の掲載
  - ・市広報誌への会員募集及び入会説明会開催のお知らせ掲載 (年3回)
  - ・会員募集の屋外看板設置 (市内郵便局16カ所、市内金融機関4カ所)
- (5) 職員による会員拡大啓発活動 (市内公共施設・事業所・店舗等120カ所)
- (6) 新入会員入会時の面談の充実及び早期の就業紹介
- (7) 就業の充実を目的とした研修・講習会及び会員同士の交流の促進  
派遣会員教育訓練 (令和6年1月) 23名  
会員親睦会 (令和6年2月)
- (8) 退会者への再入会案内 (再入会者2名)

### 3. 就業機会の拡大

センター事業の目的や事業内容を広く市民等へ周知するとともに、会員増強・就業機会確保のため以下の普及啓発活動を行いました。また、市役所の業務・作業を中心とした就業開拓を実施しました。

- (1) ホームページでの情報発信
- (2) 広報誌「シルバーしま」発行（令和5年6月、令和6年1月）
- (3) 職員による就業開拓啓発活動（市内事業所・企業・店舗他17か所）
- (4) 志摩市商工会及び志摩市観光協会への加入により、各種団体と連携を図り、シルバー事業の周知・啓発活動。ロータリークラブ例会での就業拡大のためのプレゼンテーション
- (5) 継続就業の配置人員見直しによるワークシェアリングの促進及び就業機会の拡大
- (6) 屋外看板、公用車広告シートによる啓発活動
- (7) 地域ボランティア活動を通じての啓発活動
  - ・G7伊勢志摩交通大臣会合に伴うボランティア活動（令和5年5月）  
10名参加
  - ・「シルバーの日」ボランティア活動（令和5年10月）  
市内5カ所の環境美化活動 84名参加
  - ・「福祉・家事援助サービス月間」の取り組み  
各地区民生委員児童委員協議会・定例会での啓発活動  
志摩市4地区（令和5年12月） 11名参加  
配食サービス利用者への手書きの手紙作成（令和5年11月、12月）  
配食サービスご利用者へ手紙を添えての配達（令和5年12月）  
40名に配達
- (8) 市主催による空き家管理無料相談会への参加（令和5年10月）
- (9) 未就業会員及び高年齢会員への聞き取り実施による就業情報の提供

### 4. 安全・適正就業の推進

安全・適正就業委員会においては、安全・適正就業推進事業計画の中で、安全就業強化月間（ヘルメット着用・熱中症・飛び石・蜂刺され、交通安全）を設け、巡回パトロールの実施及び安全就業に向けた資料配布等の情報発信を行いました。また、巡回パトロール後のミーティング強化により、安全対策の見直し等、問題点の洗い出しに繋げ、安全・適正就業に対する意識の向上とその取り組みを推進しました。

- (1) 安全・適正就業委員会の開催（6回）

- (2) 安全・適正就業巡回パトロールの実施  
委員・職員による日常的な安全パトロールの実施  
(年間計画 12回、随時 25回)
- (3) 就業前ミーティングにおける安全就業の徹底
- (4) 事故発生時、会員に周知する「事故速報」による注意喚起
- (5) シン連安全・適正就業パトロール(多気町SC)への参加
- (6) 三重県安全就業推進大会への参加(令和5年7月)
- (7) 安全標語を選定し、安全意識の高揚  
令和5年度安全スローガン「慌てない ゆとり心で 事故防止」
- (8) 業種別安全講習会の開催  
草刈機安全衛生教育講習会(令和6年2月 伊勢市SC) 5名参加  
屋外就業安全対策講習会(令和6年3月) 21名参加
- (9) 健康維持・管理のため健康診断の受診勧奨

## 5. 事業運営の活性化等

公益法人として適正な事業運営を行い、経営の安定化に取り組みました。また、各会議・研修会等は対面、オンライン開催の併用となりました。

### (1) 会議開催

- 新型コロナウイルス感染症対策委員会(令和5年5月)
- 定時総会の開催(令和5年6月)
- 理事会の開催(7回)
- 設立20周年記念事業実行委員会(1回)
- 地域班会議の開催(2回)
- 職域班会議の開催(剪定・草刈班:2回、福祉班:3回)
- 広報部会の開催(2回)

### ・三重県シルバー人材センター連合会

- 定時総会(令和5年6月)
- 理事会(3回)
- 事務局長会議(4回、うちオンライン3回)
- 理事長座談会(令和5年11月)
- 研修会(令和5年11月)
- 派遣事業推進委員会(オンライン1回)
- 安全衛生委員会(オンライン12回)
- 業務担当・創出員適正就業研修会(令和5年8月オンライン)
- 経理事務担当者研修会(令和5年10月オンライン)

契約方法の見直しに係る会計・税務処理上の訪問コンサルティング  
(令和5年11月オンライン)

派遣就業研修会 (令和6年1月オンライン)

・全国シルバー人材センター事業協会

派遣元責任者講習受講 (令和5年9月)

安全就業指導員会議 (令和6年2月オンライン)

(2) 市へ支援・要望活動 (令和5年9月)

(3) SDGsの取り組み

賛助会員や地域との連携による持続的、安定的な事業運営の推進

(4) 会員及び事務局のデジタル利用促進

スマホ講習会 (令和6年1月) 16名参加

地区説明会におけるデジタル利用促進説明

(令和6年2月、3月) 91名参加

会議及び講習会等実施状況

年月日	会議・講習等	場 所	出席者・参加者
R5.4.6	入会説明会	センター 会議室	1名出席(1名入会)
4.13	入会説明会	センター 会議室	1名出席(1名入会)
4.20	三シ連4月度安全衛生委員会(オンライン)	センター事務所	事務局長
4.27	定期監査(令和4年度事業)	センター 会議室	理事長、副理事長、事務局長、事務局長次長、総務係長
4.28	入会説明会	センター 会議室	1名出席(1名入会)
5.9	新型コロナウイルス感染症対策委員会	センター 会議室	理事長、事務局長、事務局長次長、総務係長、事業推進員
	三シ連第1回事務局長会議	三重県総合文化センター	事務局長
5.11	第1回安全・適正就業委員会	センター 会議室	5名
	第1回理事会	センター 会議室	14名
5.16	三シ連5月度安全衛生委員会(オンライン)	センター事務所	事務局長
5.18	三シ連第1回理事会	三重県総合文化センター	理事長
5.23	志摩市商工会総代会	志摩市商工会館	事務局長
5.24	志摩市観光協会第7回定時会員総会	志摩市商工会館	理事長
5.26	入会説明会	センター 会議室	2名出席(2名入会)
6.9	令和5年度定時総会	志摩市商工会館	70名出席(委任状156名)
	第2回(臨時)理事会	志摩市商工会館	17名
6.14	三シ連定時総会	三重県総合文化センター	理事長、副理事長、常務理事
	三シ連第2回理事会	三重県総合文化センター	理事長
6.20	三シ連6月度安全衛生委員会(オンライン)	センター事務所	事務局長
6.22	第1回職域(草刈)班会議	センター 会議室	9名
	第1回職域(剪定)班会議	センター 会議室	6名
	第1回職域(福祉)班会議	センター 会議室	8名
6.23	入会説明会	センター 会議室	2名出席(2名入会)
6.30	入会説明会	センター 会議室	1名出席(1名入会)
7.4	入会説明会	センター 会議室	1名出席(1名入会)
7.7	第1回地域班会議	センター 会議室	16名
7.11	入会説明会	センター 会議室	1名出席(1名入会)

年月日	会議・講習等	場 所	出席者・参加者
7.13	三シ連安全就業推進大会	三重県総合文化センター	理事長、事務局長、安全担当職員、安全委員1名
7.14	第2回安全・適正就業委員会	センター 会議室	7名
	第3回理事会・新任理事研修会	センター 会議室	15名
7.18	三シ連7月度安全衛生委員会(オンライン)	センター事務所	事務局長
	入会説明会	センター 会議室	3名出席(3名入会)
7.21	入会説明会	センター 会議室	1名出席(1名入会)
7.31	入会説明会	センター 会議室	1名出席(1名入会)
8.18	三シ連業務担当・創出員適正就業研修会(オンライン)	センター 会議室	事務局長、事務局次長
8.24	三シ連8月度安全衛生委員会(オンライン)	センター事務所	事務局長
8.25	入会説明会	センター 会議室	4名出席(2名入会)
8.30	入会説明会	センター 会議室	1名出席(1名入会)
8.31	入会説明会	センター 会議室	1名出席(1名入会)
9.4	志摩市長・議長要望書提出	志摩市役所	理事長、副理事長、事務局長、事務局次長
9.5	三シ第1回派遣事業推進委員会(オンライン)	センター事務所	事務局長
9.14	第3回安全・適正就業委員会	センター事務所	8名
	第4回理事会	センター 会議室	15名
9.14	入会説明会(面談)	センター 会議室	1名出席(1名入会)
9.19	三シ連9月度安全衛生委員会(オンライン)	センター事務所	事務局長
9.20	三シ連安全・適正就業パトロール	多気町SC	事務局長、安全担当職員
9.22	入会説明会	センター 会議室	1名出席(1名入会)
9.26	全シ協派遣元責任者講習会	大阪市	事務局長
9.30	入会説明会	センター 会議室	1名出席(1名入会)
10.4	入会説明会	センター 会議室	2名出席(1名入会)
10.6	第1回広報部会	センター 会議室	2名出席(2名入会)
10.14	シルバーの日(阿児地区)	阿児アリーナ	36名参加
10.17	三シ連10月度安全衛生委員会(オンライン)	センター事務所	事務局長
10.21	シルバーの日(磯部地区)	鳥羽志摩広域連合(旧役場)	10名
	シルバーの日(大王地区)	ちびっこ広場	12名
	シルバーの日(志摩地区)	志摩文化会館(志摩支所)	12名

年月日	会議・講習等	場 所	出席者・参加者
10.24	三シ連経理事務担当者研修会	センター事務所	総務係長
10.27	三シ連第2回事務局長会議(オンライン)	センター事務所	事務局長
10.28	シルバーの日(浜島地区)	浜島幼保園	7名参加
	空き家管理相談会	阿児ライブラリー	事務局長、事務局次長
10.30	入会説明会	センター 会議室	2名出席(2名入会)
11.14	第4回安全・適正就業委員会	センター 会議室	8名
	第5回理事会	センター 会議室	16名
11.21	三シ連11月度安全衛生委員会	センター事務所	事務局長
11.22	三シ連理事長座談会	三重県総合文化センター	理事長
	三シ連研修会	三重県総合文化センター	理事長、事務局長
11.25	志摩市社会福祉大会	阿児アリーナ	理事長
11.24	入会説明会	センター 会議室	1名出席(1名入会)
11.29	契約方法の見直しに係る会計・税務処理上の訪問コンサルティング(オンライン)	センター事務所	事務局次長、総務係長
11.30	第2回職域(福祉)班会議	センター 会議室	9名
	第2回広報部会	センター 会議室	2名
12.5	入会説明会	センター 会議室	1名出席(1名入会)
12.13	入会説明会	センター 会議室	1名出席(1名入会)
12.19	三シ連12月度安全衛生委員会(オンライン)	センター事務所	事務局長
12.22	入会説明会	センター 会議室	1名出席(1名入会)
	20周年記念事業実行委員会	センター 会議室	10名
	第2回地域班会議	センター 会議室	15名
R6.1.6	新春賀詞交歓会	志摩市商工会館	副理事長、事務局長
1.12	入会説明会	センター 会議室	1名出席(1名入会)
1.18	三シ連1月度安全衛生委員会(オンライン)	センター事務所	事務局長
1.19	三シ連派遣事業研修会	センター 会議室	事務局長、総務係長
1.24	第5回安全・適正就業委員会	センター 会議室	7名
	第6回理事会・デジタル化利用促進講習会	志摩市商工会館	15名
1.26	派遣会員教育訓練	センター 会議室	23名参加
1.31	入会説明会	センター 会議室	1名出席(1名入会)



年月日	会議・講習等	場 所	出席者・参加者
2.5	全シ協安全就業指導員会議(オンライン)	センター事務所	事務局長、事務局次長、 業務担当職員3名
2.6	入会説明会	センター 会議室	1名出席(1名入会)
2.16	会員親睦会	季彩の宿 沙都邑	26名参加
2.20	三シ連2月度安全衛生委員会(オンライン)	センター事務所	事務局長
2.21	草刈機安全衛生教育講習会	伊勢市SC	5名参加、事務局長、担当職員
2.22	入会説明会	センター 会議室	2名出席(2名入会)
	三シ連第3回事務局長会議(オンライン)	センター事務所	事務局長
2.28	磯部地区説明会	磯部生涯学習センター	理事長、副理事長、事務局長、 事務局次長、担当職員
	浜島地区説明会	浜島生涯学習センター	理事長、副理事長、事務局長、 事務局次長、担当職員
2.29	志摩地区説明会	志摩文化会館	副理事長、事務局長、事務局次 長、担当職員
	大王地区説明会	大王公民館	副理事長、事務局長、事務局次 長、担当職員
3.1	阿児地区説明会	阿児アリーナ	理事長、副理事長、事務局長、 事務局次長、担当職員
3.5	入会説明会	センター 会議室	1名出席(1名入会)
3.6	三シ連第4回事務局長会議(オンライン)	センター事務所	事務局長
3.12	屋外就業安全対策講習会	志摩市商工会館	21名参加
3.14	三シ連第3回理事会	三重県総合文化センター	理事長
3.15	第6回安全・適正就業委員会	センター 会議室	8名
	第7回理事会	センター 会議室	16名
3.19	三シ連3月度安全衛生委員会(オンライン)	センター事務所	事務局長
3.22	入会説明会	センター 会議室	4名出席(3名入会)
3.26	第2回職域(草刈)班会議	センター 会議室	8名
	第2回職域(剪定)班会議	センター 会議室	7名

# 会員登録状況

令和6年3月31日

区分	会員数	就業率	平均年齢	最高年齢	最低年齢	59～64歳	65～69歳	70～74歳	75～79歳	80歳以上
	人		才	才	才	①人	②人	③人	④人	⑤人
男性	145		75.5	88	60	7	15	47	43	33
女性	143		74.7	89	62	3	23	49	44	24
R5	288	98.3%	75.1	89	60	10	38	96	87	57
前年比	→	91.1%	年齢別構成比 → (3.5%) (13.2%) (33.3%) (30.2%) (19.8%)							
R4	316	96.5%	74.5	88	60	12	52	108	90	54
前年比	→	106.8%	年齢別構成比 → (3.8%) (16.5%) (34.2%) (28.5%) (17.1%)							
R3	296	98.3%	74.2	87	59	15	51	102	85	43
前年比	→	105.0%	年齢別構成比 → (5.1%) (17.2%) (34.5%) (28.7%) (14.5%)							
R2	282	93.3%	74.6	89	62	5	40	107	92	38
前年比	→	90.1%	年齢別構成比 → (1.8%) (14.2%) (37.9%) (32.6%) (13.5%)							
R1	313	93.9%	74.2	88	61	7	57	100	109	40
前年比	→	92.9%	年齢別構成比 → (2.2%) (18.2%) (31.9%) (34.8%) (12.8%)							

## 地区別登録人数

(単位:人)

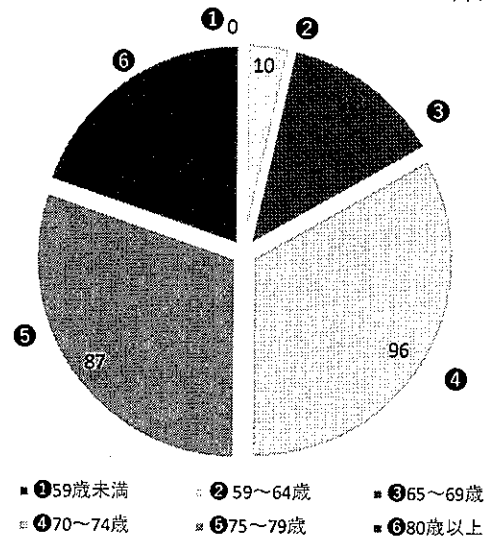
地区	R5		地区別 構成比	R4	R3	R2	R1
	男	女		計	計	計	計
阿 児	80	64	(50.0%)	151	143	133	147
磯 部	27	13	(13.9%)	44	36	31	33
浜 島	10	9	(6.6%)	19	18	18	20
大 王	15	27	(14.6%)	50	46	47	49
志 摩	13	30	(14.9%)	52	53	53	64
合 計	145	143	91.1%	316	296	282	313

前年比 (50.3%) (49.7%) (46.8%) (44.7%) (43.6%) (44.7%)

男女比 女性比率

## 会員年齢別構成グラフ (R4)

単位:人



## 会員入退会状況

(単位:人)

月	期首人数	入会者	退会者	期末人数
4月	316	7	43	280
5月	280	1	4	277
6月	277	2	4	275
7月	275	8	1	282
8月	282	2	1	283
9月	283	4	1	286
10月	286	2	1	287
11月	287	3	1	289
12月	289	1	0	290
1月	290	3	0	293
2月	293	1	1	293
3月	293	0	5	288
合 計		34	62	

## 職群別登録人数

職 群	R5		職群別 構成比	R4	R3	R2	R1	
	男	女		計	計	計	計	
技 術 群	0	0	0	(0.0%)	0	1	1	1
技 能 群	25	3	28	(9.7%)	30	30	30	35
事 務 整 理 群	3	3	6	(2.1%)	13	3	4	6
管 理 群	5	0	5	(1.7%)	6	6	6	9
折 衝 外 交 群	6	2	8	(2.8%)	13	16	8	9
一 般 作 業 群	101	114	215	(74.7%)	231	222	210	227
サ ー ビ ス 群	5	21	26	(9.0%)	23	18	23	25
そ の 他	0	0	0	(0.0%)	0	0	0	1
合 計	145	143	288	91.1%	316	296	282	313

前年比

令和5年度 職群別、公共・民間別事業実績表（請負・派遣）

【令和5年4月～令和6年3月】 金額単位：円 (2023)

区分	事項	① 受注件数 (件)	② 職群別 登録会員数 (人)	③ 就業 実人員 (人)	④ 就業証人員 (人日)	⑤ 契約金額			
						報酬(配分金)	材料費	寄託費	合計
職群	① 技術群	1	0		1	1,188	0	178	1,366
	② 技能群	260	28		1,020	8,187,958	272,921	1,058,978	9,519,857
	③ 事務整理群	0	6		0	0	0	0	0
	④ 管理群	32	5		863	4,336,537	0	566,021	4,902,558
	⑤ 折衝外交群	127	8		1,675	2,184,873	0	288,737	2,473,610
	⑥ 一般作業群	1,950	215		21,234	79,847,767	1,618,820	10,604,644	92,071,231
	⑦ サポート系群	1,274	26		5,959	14,506,044	2,316,750	1,956,161	18,778,955
	⑧ その他	0	0		0	0	0	0	0
上段計		3,644	288	(254)	30,752	109,064,367	4,208,491	14,474,719	127,747,577
公共・民間事業	下段計	3,644			30,752	109,064,367	4,208,491	14,474,719	127,747,577
	公共事業	233			7,432	28,410,223	582,152	4,614,257	33,606,632
	一般企業等	826			16,955	59,192,980	770,384	7,500,287	67,463,651
	個人・家庭	2,585			6,365	21,461,164	2,855,955	2,360,175	26,677,294
	独自事業								0
	就業率								
令和5年度合計		3,650	288	(272)	35,426	126,991,946	4,208,491	18,722,638	149,923,075
派遣事業		(6)	****	(26)	(4,674)	(17,927,579)	●(1,789,415)	4,247,919	(22,175,498)

賃金 ※実働手数等

*96.5%	就業率	前年比→	0.00%	0.00%	0.00%	0.00%	0.00%	0.00%	0.00%
令和4年度合計	3,370	316	(305)	34,241	124,558,387	3,053,958	16,090,026	143,702,371	
(内派遣事業)	(6)	****	(36)	(4,906)	(18,400,954)	●(2,608,024)	3,921,852	(22,322,806)	
*96.3%	就業率	前年比→	99.35%	97.30%	103.45%	105.21%	225.71%	111.81%	
令和3年度合計	3,574	295	(291)	34,244	120,703,603	5,084,732	8,295,071	134,083,406	
(内派遣事業)	(7)	****	(30)	(5,384)	(16,415,641)	●(3,324,532)	(△)2,047,219	(14,368,422)	
*93.3%	就業率	前年比→	0.03%	0.35%	0.36%	0.00%	0.00%	0.00%	
令和2年度合計	3,340	282	(263)	31,539	112,607,436	4,449,400	8,484,879	125,541,715	
(内派遣事業)	(9)	****	(36)	(6,483)	(19,280,851)	●(1,152,664)	(△)795,625	(18,485,226)	
*93.9%	就業率	前年比→	93.64%	90.10%	89.46%	88.50%	53.60%	85.13%	
令和1年度合計	3,567	313	(294)	43,788	127,244,332	4,393,491	15,829,874	147,467,697	
(内派遣事業)	(11)	****	(52)	(8,050)	(26,300,258)	●(2,514,443)	(5,688,681)	(31,988,939)	
*96.7%	就業率	前年比→	102.88%	92.88%	90.18%	96.11%	113.44%	99.58%	

- ①…
- ②…特定・大工・左官等
- ③…宛名・賞状等
- ④…テニスG・駐車場
- ⑤…販売・運搬
- ⑥…草刈・伐採・清掃等
- ⑦…福祉総合・ホテル等
- ⑧…

前年比	構成比	令和4年度		令和3年度		令和2年度		令和1年度	
		⑤ 契約金額	合計	⑤ 契約金額	合計	⑤ 契約金額	合計	⑤ 契約金額	合計
109.9%	(0.0%)	1,350	1,243	1,243	1,201	1,151	1,151	1,151	1,151
98.4%	(7.5%)	9,493,623	9,670,635	9,670,635	13,595,821	14,814,213	14,814,213	14,814,213	14,814,213
0.0%	(0.0%)	769,720	528,000	528,000	1,637	44,346	44,346	44,346	44,346
87.1%	(3.8%)	6,241,263	5,631,289	5,631,289	5,080,398	5,307,570	5,307,570	5,307,570	5,307,570
160.0%	(1.9%)	2,032,744	1,546,220	1,546,220	0	779,680	779,680	779,680	779,680
110.4%	(72.1%)	86,714,534	83,405,362	83,405,362	71,493,052	75,664,788	75,664,788	75,664,788	75,664,788
99.2%	(14.7%)	16,126,331	18,932,235	18,932,235	16,884,380	18,867,010	18,867,010	18,867,010	18,867,010
119.3%	100.0%	121,379,565	119,714,984	119,714,984	107,056,489	115,478,758	115,478,758	115,478,758	115,478,758
119.3%	(26.3%)	121,379,565	119,714,984	119,714,984	107,056,489	115,478,758	115,478,758	115,478,758	115,478,758
130.7%	(52.8%)	32,108,807	29,131,656	29,131,656	25,704,984	25,866,365	25,866,365	25,866,365	25,866,365
120.0%	(20.9%)	62,216,029	62,103,888	62,103,888	56,241,200	61,175,099	61,175,099	61,175,099	61,175,099
106.2%		27,054,729	28,479,640	28,479,640	25,110,305	28,437,294	28,437,294	28,437,294	28,437,294
		0	0	0	0	0	0	0	0
前年比	R1対比								
[19.4%	*(101.7%)	143,702,371	134,083,406	134,083,406	125,541,715	147,467,697	147,467,697	147,467,697	147,467,697
120.0%	*(69.3%)	22,322,806	14,368,422	14,368,422	18,485,226	31,988,939	31,988,939	31,988,939	31,988,939

……令和2年度～令和4年度：新型コロナウイルスにより減少……

月別事業実績推移

(令和5年4月1日～令和6年3月31日)

月別	会員数 (人)	事業別	受託件数 (件)	就業人員		契約金額				
				実人員(人)	延人員(人日)	配分金(円)	材料費等(円)	事務費(円)	計(円)	
4	280	請負等	公共	16	199	487	1,573,422	32,600	244,822	1,850,844
			民間企業	90		1,323	5,096,810	25,272	629,316	5,751,398
			一般家庭	178		469	1,608,578	132,050	176,957	1,917,585
			計	284		2,279	8,278,810	189,922	1,051,095	9,519,827
		派遣	6	26	390				1,778,293	
		小計	290		2,669	8,278,810	189,922	1,051,095	11,298,120	
5	277	請負等	公共	29	202	627	2,458,781	37,177	395,627	2,891,585
			民間企業	85		1,312	4,524,628	39,159	564,296	5,128,083
			一般家庭	194		503	1,542,113	140,244	169,346	1,851,703
			計	308		2,442	8,525,522	216,580	1,129,269	9,871,371
		派遣	6	25	386				1,812,002	
		小計	314		2,828	8,525,522	216,580	1,129,269	11,683,373	
6	275	請負等	公共	35	211	635	2,370,349	54,055	380,376	2,804,780
			民間企業	98		1,424	5,388,461	53,848	675,181	6,117,490
			一般家庭	218		543	1,859,613	163,900	203,357	2,226,870
			計	351		2,602	9,618,423	271,803	1,258,914	11,149,140
		派遣	6	26	382				1,755,356	
		小計	357		2,984	9,618,423	271,803	1,258,914	12,904,496	
7	282	請負等	公共	58	218	738	2,720,648	47,155	444,013	3,211,816
			民間企業	138		1,691	6,453,938	74,116	831,224	7,359,278
			一般家庭	257		627	2,599,973	176,198	289,236	3,065,407
			計	453		3,056	11,774,559	297,469	1,564,473	13,636,501
		派遣	6	26	389				1,877,947	
		小計	459		3,445	11,774,559	297,469	1,564,473	15,514,448	
8	283	請負等	公共	26	212	646	2,418,655	36,845	391,203	2,846,703
			民間企業	113		1,590	5,654,869	59,320	721,239	6,435,428
			一般家庭	262		636	2,077,786	191,770	226,438	2,495,994
			計	401		2,872	10,151,310	287,935	1,338,880	11,778,125
		派遣	6	26	388				1,874,878	
		小計	407		3,260	10,151,310	287,935	1,338,880	13,653,003	
9	286	請負等	公共	41	215	757	3,508,694	82,825	588,737	4,180,256
			民間企業	99		1,466	5,072,286	78,133	635,486	5,785,905
			一般家庭	238		586	2,145,069	275,253	237,333	2,657,655
			計	378		2,809	10,726,049	436,211	1,461,556	12,623,816
		派遣	6	25	386				1,853,434	
		小計	384		3,195	10,726,049	436,211	1,461,556	14,477,250	
10	287	請負等	公共	38	214	759	3,431,546	73,290	579,920	4,084,756
			民間企業	101		1,455	4,903,213	100,291	630,592	5,634,096
			一般家庭	249		678	2,906,371	393,402	318,675	3,618,448
			計	388		2,892	11,241,130	566,983	1,529,187	13,337,300
		派遣	6	25	402				2,017,080	
		小計	394		3,294	11,241,130	566,983	1,529,187	15,354,380	
11	289	請負等	公共	61	209	727	3,061,022	49,348	499,688	3,610,058
			民間企業	121		1,561	5,648,675	139,278	728,241	6,516,194
			一般家庭	225		569	2,063,108	379,482	226,238	2,668,828
			計	407		2,857	10,772,805	568,108	1,454,167	12,795,080
		派遣	6	25	400				1,988,897	
		小計	413		3,257	10,772,805	568,108	1,454,167	14,783,977	

月別	会員数 (人)	事業別	受託件数 (件)	就業人員		契約金額				
				実人員(人)	延人員(人日)	配分金(円)	材料費等(円)	事務費(円)	計(円)	
12	290	請負等	公共	26	199	538	1,842,807	44,157	291,345	2,178,309
			民間企業	92		1,436	4,963,820	60,599	620,970	5,645,389
			一般家庭	256		567	1,881,344	330,992	208,918	2,421,254
			計	374		2,541	8,687,971	435,748	1,121,233	10,244,952
		派遣	6	25	413				1,954,388	
		小計	380		2,954	8,687,971	435,748	1,121,233	12,199,340	
1	293	請負等	公共	20	187	492	1,587,432	40,900	254,482	1,882,814
			民間企業	81		1,173	3,503,193	71,246	448,746	4,023,185
			一般家庭	161		390	1,002,296	219,287	108,781	1,330,364
			計	262		2,055	6,092,921	331,433	812,009	7,236,363
		派遣	6	22	379				1,762,279	
		小計	268		2,434	6,092,921	331,433	812,009	8,998,642	
2	293	請負等	公共	21	195	509	1,841,885	38,900	291,635	2,172,420
			民間企業	77		1,174	3,579,031	9,044	458,476	4,046,551
			一般家庭	154		376	876,857	234,195	97,145	1,208,197
			計	252		2,059	6,297,773	282,139	847,256	7,427,168
		派遣	6	22	372				1,653,012	
		小計	258		2,431	6,297,773	282,139	847,256	9,080,180	
3	288	請負等	公共	16	193	517	1,594,982	44,900	252,409	1,892,291
			民間企業	83		1,350	4,404,056	60,078	556,520	5,020,654
			一般家庭	193		421	898,056	219,182	97,751	1,214,989
			計	292		2,288	6,897,094	324,160	906,680	8,127,934
		派遣	6	23	387				1,847,932	
		小計	298		2,675	6,897,094	324,160	906,680	9,975,866	
合計	288	請負等	公共	233	254	7,432	28,410,223	582,152	4,614,257	33,606,632
			民間企業	826		16,955	59,192,980	770,384	7,500,287	67,463,651
			一般家庭	2,585		6,365	21,461,164	2,855,955	2,360,175	26,677,294
			小計	3,644		30,752	109,064,367	4,208,491	14,474,719	127,747,577
		派遣	6	26	4,674				22,175,498	
		合計	3,650		35,426	109,064,367	4,208,491	14,474,719	149,923,075	
比較増減	-28	請負等	公共	△ 15	△ 32	△ 225	773,635	195,093	801,280	1,770,008
			民間企業	101		1,392	3,382,213	175,869	1,417,357	4,975,439
			一般家庭	196		250	△ 1,248,914	783,571	87,908	△ 377,435
			小計	282		1,417	2,906,934	1,154,533	2,306,545	6,368,012
		派遣	△ 2	△ 10	△ 232				△ 147,308	
		合計	280	△ 10	1,185	2,906,934	1,154,533	2,306,545	6,220,704	
前年度合計	316	請負等	公共	248	286	7,657	27,636,588	387,059	3,812,977	31,836,624
			民間企業	725		15,563	55,810,767	594,515	6,082,930	62,488,212
			一般家庭	2,389		6,115	22,710,078	2,072,384	2,272,267	27,054,729
			小計	3,362		29,335	106,157,433	3,053,958	12,168,174	121,379,565
		派遣	8	36	4,906				22,322,806	
		合計	3,370	36	34,241	106,157,433	3,053,958	12,168,174	143,702,371	

# 令和5年度

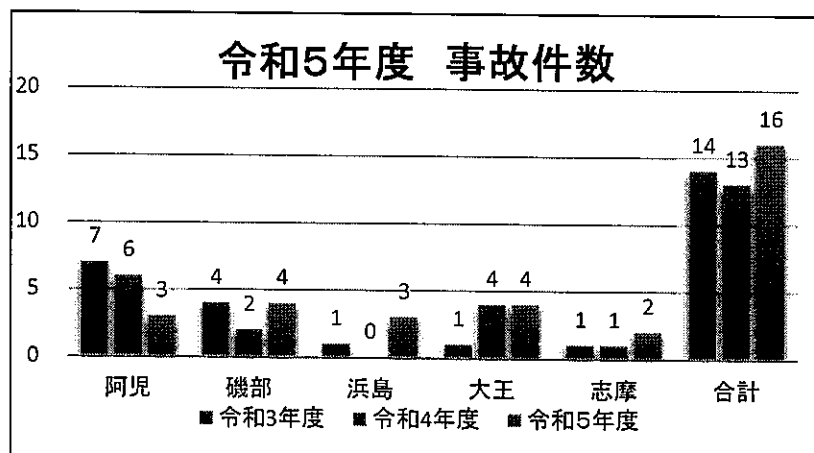
# 事故報告一覧

## 【請負・委任】

	月日	曜日	現場	作業内容	事故の状況	事故後の対応 再発防止策
1	4/14	金	磯部	草刈り	発生時刻：14：30頃 草刈りの作業中、飛び石で窓ガラスを割ってしまった。	防護ネットを使用する
2	5/24	水	磯部	草刈り	発生時刻：不明 草刈りの作業中、つるや草に覆われたガス管に気づかず、刈払い機で破損させた。	配管・配線等現場の状況を必ず確認する
3	6/8	木	大王	草刈り	発生時刻：9：40頃 草刈り後の寄せ作業中、水道蛇口に手をかけたら、塩ビ管の根本から折れた。	ミーティング時、注意箇所の確認及び周知
4	6/16	金	大王	草刈り	発生時刻：13：10頃 草刈りの作業中、チップソーで小石が飛び窓ガラスを破損した。	回転数を落とす。刈る方向に注意する。防護ネットを活用する。
5	6/20	火	浜島	草刈り	発生時刻：11：00頃 草刈り機の燃料補充の為、移動中に階段を踏み外した。	足元注意
6	7/4	金	志摩	草刈り	発生時刻：11：00頃 草刈りの作業中、小石が飛び通行中の車両に傷をつけた。 ナイロン使用	見張り員をつける
7	7/11	火	大王	草刈り	発生時刻：15：30頃 草刈りの作業中、飛び石により軽トラックの後部ガラスを破損した	車を見えないところに移動する 防護ネットを使用する イシトバサースを使用
8	7/26	水	大王	草刈り	発生時刻：10：00頃 草刈りの作業中、飛び石により玄関のガラスを破損した	防護ネットを使用する
9	8/8	火	志摩	屋内清掃	発生時刻：15：00頃 作業終了後帰る時 軽トラでバックした時 家の壁（木製）に当ててしまい破損した。	周りをよく見て確認する。
10	9/22	金	浜島	剪定	発生時刻：14：00頃 枝払い終了後、梯子から降りる時グラついたので枝にぶら下がり、飛び降り（約2m）踵にヒビ。	作業前に現場の状況を十分に確認する。
11	9/27	水	阿児	草刈り	発生時刻：10：30頃 草刈りの作業中、飛び石により窓ガラスを破損した。	下地（小石）等を確認し、イシトバサースを使用するなど対策をする。
12	9/29	金	磯部	草引き	発生時刻：8：00頃 草引き作業にかかる時、近くに犬がつかないで手を出したら、右手人差し指をかまれた。	犬の近くによらない。又は犬の移動をしてみらう。
13	11/6	月	阿児	配食	発生時刻：15：40頃 配食業務を終え駐車場に停車していたところ、後続者の運転ミスにより追突され車両横転し、指の骨折と擦過傷。	
14	11/8	水	磯部	草刈り	発生時刻：11：00頃 草刈りの作業中、飛び石により施設の窓ガラスを破損した。	防護ネット及びイシトバサースを使用する。ミーティング時危険箇所周知。
15	12/18	月	浜島	剪定	発生時刻：9：30頃 剪定作業で切った枝葉に躓き転倒し、胸部を打撲した。	
16	3/8	金	阿児	剪定・枝払い	発生時刻：10：00頃 枝払い作業中、切った枝が水道蛇口に当たり蛇口を破損した。	作業前に現場に危険箇所がないか十分に確認する。

## 【派遣】

事故なし



年度	傷害	賠償	計
R05	5件	11件	16件
(うち保険対象：傷害3件、賠償6件)			
R04	6件	7件	13件
R03	4件	10件	14件